

Установка одноразовых компонентов



1. Установка резервуара для сбора крови:
 - i. поверните, откройте держатель резервуара и поднимите его на нужную высоту.



1. Установка резервуара для сбора крови:
 - ii. извлеките резервуар для сбора крови из упаковки.



1. Установка резервуара для сбора крови:
 - iii. оставьте блокирующий зажим на держателе резервуара открытым.



1. Установка резервуара для сбора крови:
 - iv. продвиньте край крышки резервуара в выемку держателя.



1. Установка резервуара для сбора крови:
 - v. надавите на резервуар, чтобы установить его в нужное положение.



1. Установка резервуара для сбора крови:
 - vi. освободите блокирующий зажим.



1. Установка резервуара для сбора крови:
 - vii. затяните все колпачки и замки Люэра на крышке резервуара.



1. Установка резервуара для сбора крови:
 - viii. если используется резервуар для сбора крови с нижним отверстием, подсоедините к выпускному порту и закройте зажим на нижнем выпускном отверстии.



1. Установка резервуара для сбора крови:
 - ix. установите адаптер-тройник (Y-образный адаптер) для использования в кардиохирургии (если он используется).



1. Установка резервуара для сбора крови:
 - x. закройте зажимы на отводах Y-образного адаптера для последующих подключений.

Установка одноразовых компонентов



1. Установка резервуара для сбора крови:
 - xi. отвод с охватываемым портом используется для соединения резервуара с комплектом чаши XTRA, второй отвод — для соединения с выносной магистралью оксигенатора.



2. Подключение магистрали всасывания:
 - i. поднимите стойку для вливания и дисплей на максимальную высоту.



2. Подключение магистрали всасывания:
 - ii. подготовьте пакет или флакон с раствором антикоагулянта, смешав 30000 международных единиц гепарина в литре стерильного (пригодного для инъекций) физиологического раствора.



2. Подключение магистрали всасывания:
 - iii. извлеките двухпросветную магистраль всасывания из упаковки и осторожно вскройте внешнюю обертку.



2. Подключение магистрали всасывания:
 - iv. протяните внутренний стерильный комплект в упаковке к стерильному полю. В стерильном поле снимите с комплекта упаковку, а также защитное покрытие и присоедините разъем к всасывающей канюле.



2. Подключение магистрали всасывания:
 - v. протяните другой конец (раздвоенный) магистрали всасывания из стерильного поля обратно к оператору системы XTRA.



2. Подключение магистрали всасывания:
 - vi. закройте роликовый зажим на трубке с небольшим внутренним диаметром.



2. Подключение магистрали всасывания:
 - vii. снимите защитное покрытие с трубки большого диаметра магистрали всасывания.



2. Подключение магистрали всасывания:
 - viii. присоедините трубку к одному из впускных отверстий на крышке резервуара. Впускные отверстия имеют оранжевые колпачки.



2. Подключение магистрали всасывания:
 - ix. повесьте контейнер с раствором антикоагулянта на один из держателей стойки для вливания.

Установка одноразовых компонентов



2. Подключение магистрали всасывания:
х. соблюдая правила асептики, проткните контейнер с раствором антикоагулянта.



3. Установка магистрали вакуумного насоса:
i. присоедините один конец магистрали вакуумного насоса к системе ХВАС (или к другому источнику вакуума).



3. Установка магистрали вакуумного насоса:
ii. присоедините другой конец к вакуумному порту (с желтым колпачком) на крышке резервуара.



3. Установка магистрали вакуумного насоса:
iii. убедитесь, что защитное покрытие на конце магистрали всасывания в стерильном поле снято, а аспирационный наконечник беспрепятственно выходит наружу (не заблокирован).



3. Установка магистрали вакуумного насоса:
iv. включив систему ХВАС, откройте роликовый зажим на трубке с небольшим внутренним диаметром и впустите 200 мл раствора антикоагулянта в резервуар для сбора крови. Этот объем обеспечивает надлежащее увлажнение поверхностей, контактирующих с кровью. Закройте роликовый зажим, если выполнение обработки откладывается на некоторое время.



4. Установка комплекта чаши:
i. повесьте лоток за две ручки, расположенные на верхней правой панели аппарата, и откройте его.



4. Установка комплекта чаши:
ii. откройте крышку центрифуги.



4. Установка комплекта чаши:
iii. поверните и откройте рычаг центрифуги.



4. Установка комплекта чаши:
iv. разблокируйте и откройте крышку зажима.



4. Установка комплекта чаши:
v. извлеките из лотка чашу/трубку. Достаньте защитную вставку из верхней части чаши.

Установка одноразовых компонентов



4. Установка комплекта чаши:
vi. опустите чашу на вращающийся столик.



4. Установка комплекта чаши:
vii. протолкните чашу вниз.



4. Установка комплекта чаши:
viii. закройте рычаг центрифуги, повернув его вперед.



4. Установка комплекта чаши:
ix. вручную поверните чашу и убедитесь, что она отцентрирована.



4. Установка комплекта чаши:
x. расположите трубки на одной линии таким образом, чтобы картридж для петли насоса защелкнулся в пазе, а направляющие были надлежащим образом расположены в точке крепления.



4. Установка комплекта чаши:
xi. убедитесь, что трубки правильно зафиксированы в датчике воздуха.



4. Установка комплекта чаши:
xii. закройте и защелкните крышку зажима.



4. Установка комплекта чаши:
xiii. убедитесь, что магистраль отходов надлежащим образом установлена в индикаторе прозрачности отходов.



4. Установка комплекта чаши:
xiv. закройте крышку центрифуги.



4. Установка комплекта чаши:
xv. подсоедините магистраль заполнения (голубая) к выпускному отверстию резервуара с голубым колпачком.

Установка одноразовых компонентов



5. Подсоединение магистрали промывки к контейнерам с физиологическим раствором:
- i. извлеките пакет эритроцитов из лотка и повесьте его на верхний левый крючок стойки для вливания.



5. Подсоединение магистрали промывки к контейнерам с физиологическим раствором:
- ii. повесьте пакеты с физиологическим раствором на нижние крючки стойки для вливания.



5. Подсоединение магистрали промывки к контейнерам с физиологическим раствором:
- iii. закройте скользящий зажим одной из двух желтых магистралей промывки (в случае использования только одного пакета с физиологическим раствором).



5. Подсоединение магистрали промывки к контейнерам с физиологическим раствором:
- iv. соблюдая правила асептики, вставьте остроконечный коннектор магистрали промывки в пакет с промывочным раствором.



6. Подвешивание пакета отходов:
- i. извлеките пакет отходов из лотка. Подвесьте пакет отходов на два нижних крючка на правой панели аппарата.



6. Подвешивание пакета отходов:
- ii. подсоедините магистраль отходов к пакету отходов. Убедитесь, что соединение герметично.



6. Подвешивание пакета отходов:
- iii. закройте дренажный порт пакета отходов. Убедитесь, что зажим на входной трубке пакета отходов ОТКРЫТ.

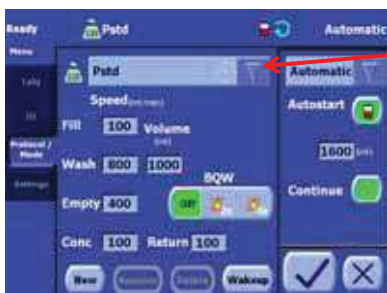
Выбор активного протокола и режима



1. На экране настройки или экране готовности (см. иллюстрации) коснитесь кнопки меню (A), чтобы открыть соответствующий экран.



2. На экране меню изначально отображается вкладка «Tally». Слева на экране меню коснитесь вкладки «Протокол/режим» (A).



3. Чтобы задать активный протокол на вкладке «Протокол/режим», выполните приведенные далее действия.
 - i. Коснитесь кнопки с треугольником справа от раскрывающегося меню протоколов (A). Отобразится список доступных протоколов.
 - ii. Коснитесь строки с названием нужного протокола, чтобы закрыть меню и установить его как активный протокол. (Если коснуться кнопки с треугольником во второй раз, не выбирая протокол из списка, меню закроется, а активный протокол не изменится.)



4. Чтобы задать активный режим работы на вкладке «Протокол/режим», выполните приведенные далее действия.
 - i. Коснитесь кнопки с треугольником справа от меню режимов (A). Отобразится список доступных режимов для выбранного протокола.
 - ii. Коснитесь строки с названием нужного режима, чтобы закрыть меню и установить его как активный режим работы. (Если коснуться кнопки с треугольником во второй раз, не выбирая режим из списка, меню закроется, а активный режим не изменится.)



5. Под раскрывающимся меню режимов расположены кнопки (A), с помощью которых можно по желанию включить или выключить дополнительные функции для выбранного режима.



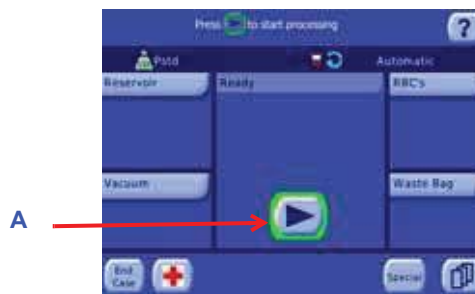
6. Чтобы применить изменения, внесенные на вкладке «Протокол/режим», и закрыть вкладку, коснитесь кнопки сохранения (A).

Если для выхода была нажата кнопка закрытия или выбор параметров был прерван вследствие появления предупреждения либо срабатывания тревоги, изменения не сохранятся.

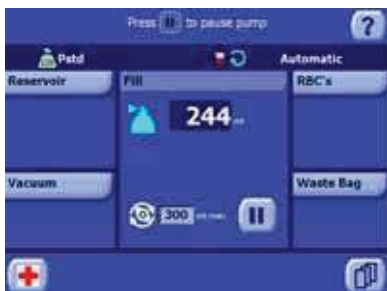
Запуск процедуры ATS



1. Установите одноразовый комплект. Прежде чем начать аспирацию крови, залейте в резервуар для сбора крови 200 мл раствора антикоагулянта. Наполните набор для переливания крови, если такой используется.
2. Включите аппарат с помощью выключателя, расположенного на задней панели. После того как система будет загружена и отобразится экран настройки, коснитесь кнопки загрузки (A), чтобы выполнить автозагрузку трубок петли насоса и начать новую процедуру.



3. Проверив область состояния (A) на экране готовности, убедитесь, что в качестве активного применяется один из протоколов ATS (Pstd, Popt или «Послеоп.»), активным режимом работы является режим «1 касание» или автоматический режим, а на экране отображаются значки функций «Автозапуск» и «Продолжить». В противном случае коснитесь кнопки меню (B), чтобы перейти к экрану меню, выберите вкладку «Протокол/режим» слева на экране меню, установите протокол ATS в качестве активного и режим «1 касание» или автоматический режим, а также убедитесь, что функции «Автозапуск» и «Продолжить» **включены**.
4. После этого коснитесь кнопки запуска (A), чтобы начать обработку.
Или подождите, пока в резервуаре не будет собран достаточный объем крови для срабатывания функции «Автозапуск» (1600 мл по умолчанию).



5. Аппарат начнет обработку через цикл заполнения-промывки-слива, начиная новый цикл в конце каждой фазы слива до полного опустошения резервуара.
6. Сразу после опустошения резервуара активируется тревога «Резервуар пустой. Чаша не заполнена». Коснитесь кнопки «Последняя чаша» (A) для концентрации и промывки оставшейся крови, а также слива магистрали эритроцитов.



7. Процедура завершена. Для продолжения выполните одно из указанных ниже действий.
 - Сохраните итоговые данные процедуры на внешнем месте назначения данных, выбрав его в раскрывающемся меню «Select destination» и коснувшись кнопки «Отправить результат» (A).
 - Чтобы перейти к другой процедуре, коснитесь кнопки «Начать новую процедуру» (B), чтобы вернуться на экран готовности и начать новую процедуру.
 - Если не планируется проведение других процедур по обработке, выключите аппарат.